

## Analyza uličnej trestnej činnosti a jej sezónnosť

**Anotácia:** Kvantitatívne ukazovatele kriminality (počet evidovaných trestných činov) spolu s kvalitatívnymi ukazovateľmi (štruktúra a dynamika trestných činov) sú odrazom negatívnych a nežiaducich javov odohrávajúcich sa v spoločnosti. Autori v článku stručne charakterizujú vývoj evidovanej uličnej trestnej činnosti v Slovenskej republike za sledované obdobie rokov 1997 – 2010. Pozornosť venujú sezónnym činiteľom, ktoré sa dajú v časovom rade identifikovať.

**Kľúčové slová:** uličná trestná činnosť, časový rad, sezónny index, diferencia, úmyselné ublíženie na zdraví, prepadnutie, krádež, mravnostné trestné činy.

### Úvod

Trestná činnosť bola a – napriek represívnym aj preventívnym opatreniam – aj naďalej zostáva súčasťou spoločenských vzťahov. Kriminalita je jav, ktorej existencia je nevyhnutná. Hľadanie opatrení na elimináciu spoločensky nebezpečných činov je trvalá úloha, ktorá sa dynamicky vyvíja najmä v závislosti od aktuálnej situácie. Kvalitu života občanov Slovenskej republiky negatívne ovplyvňuje kriminalita, s ktorou sa stretávajú pomerne často vo svojom bežnom živote. Patrí sem aj uličná trestná činnosť páchaná v mestách (UTČ), ktorá sa pomenúva ako narušovanie verejného poriadku. Jednou zo základných služieb Policajného zboru podľa § 4 zákona NR SR č. 171/1993 Z. z. o Policajnom zbore v znení neskorších predpisov, je služba poriadkovej polície, príslušníci ktorej verejný poriadok chránia. Skutky klasifikované ako uličná trestná činnosť sú priebežne uvádzané v evidenčno-štatistickom systéme kriminality (EŠSK PZ)<sup>1</sup>. Územné obvody mesta patria medzi miesta, v ktorých je vyhodnocovaná okrem celkovej kriminality aj trestná činnosť spáchaná v samotných mestách a trestná činnosť spáchaná na ulici. Nutnou podmienkou a spoločným znakom poslednej menovanej trestnej činnosti je miesto páchania, ktorým je ulica. Najčastejšími prejavmi predmetnej trestnej činnosti sú porušovanie verejného poriadku, ohrozovanie života a zdravia osôb, ohrozovanie osobnej slobody a bezpečnosti osôb, poškodzovanie a krádež majetku. Údaje použité v článku pochádzajú z EŠSK PZ. To, ktoré trestné činy budú zahrnuté pod uličnú trestnú činnosť, vyplynulo z praktických skúseností.<sup>2</sup>

Na základe údajov z evidencie sme schopní vytvoriť rad chronologicky usporiadaných počtov trestných činov patriacich pod skutky spáchané na ulici počas kalendárneho roka. Vychádzame z predpokladu, že táto kriminalita má určitú vnútornú štruktúru, ktorú je možné štatistickými metódami pochopiť na základe niektorých procesov, vďaka ktorým vznikajú dáta namerané v čase.

Časové rady vo všeobecnosti vznikajú ako dôsledok pôsobenia tak podstatných, ako aj nepodstatných činiteľov na skúmaný jav. Základné činitele ovplyvňujúce priebeh časového radu môžeme rozdeliť na:

1) trendové činitele, ktoré pôsobia neustále a určujú hlavný smer vývoja. Trendová zložka

<sup>1</sup> Poznámka: Prevádzku systému EŠSK PZ upravuje NMV SR č. 108/2005, v ktorom sú vymedzené základné pojmy, postupy a povinnosti oprávnených osôb pri zabezpečovaní systému. Medzi základné údaje v systéme EŠSK PZ patria údaje o trestnej činnosti a stíhaných a vyšetrovaných osobách. Zdroj: OA SITB Banská Bystrica dňa 1.3.2011

<sup>2</sup> Poznámka: Ide o tabuľku číslo 13 v zmysle štruktúry EŠSK PZ, podľa ktorej tam patria lúpežné prepadnutia osôb (§ 188), lúpežné prepadnutia v objektoch (§ 188), ublíženie na zdraví (§§ 155, 156), násilie proti skupine obyvateľov a jednotlivcovi (§ 359), znásilnenie (§ 199), výtržníctvo formou ostatných pohlavných úchyliet (§ 364), krádeže vlámaním, vreckové krádeže, ostatné krádeže, výtržníctvo (§ 364), ohrozovanie pod vplyvom návykovej látky – opilstvo (§§ 289/1a, b).

v časových radoch vyjadruje hlavnú dlhodobú tendenciu vo vývoji radu v čase, je systematická a neopakuje sa v rámci dát, ktoré máme k dispozícii. Príčinou trendového vývoja môže byť napr. pokles alebo rast populácie, zmena vo vekovej štruktúre obyvateľstva, zmena klimatických podmienok a iné.

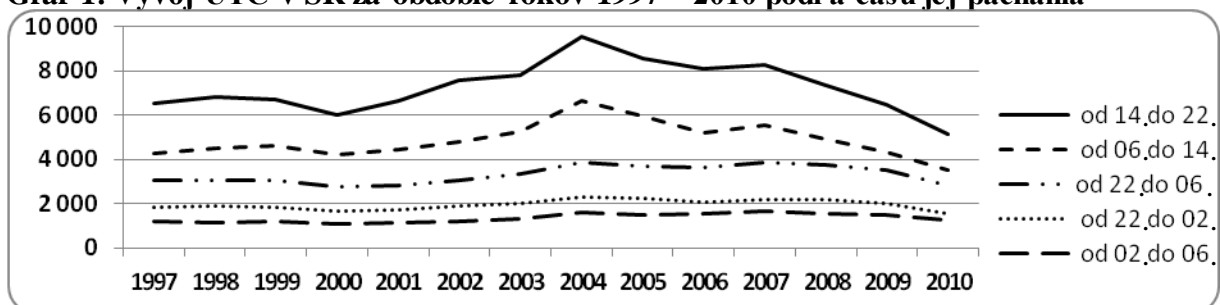
- 2) cyklické činitele vyjadrujú výkyvy hodnôt časového radu s nepravidelnou periódou dlhšou ako jeden rok, ktoré sú spravidla spojené so zmenami všeobecných podmienok. Pre cykly je charakteristické, že nie je isté, kedy nastanú, aká bude ich intenzita a aká bude dĺžka ich trvania. Príkladom by mohli byť cykly finančných kríz.
- 3) sezónne činitele popisujú periodické zmeny v časovom rade s periódou určitej štandardnej časovej jednotky (napr. mesiac, týždeň), ktorá je menšia než celková veľkosť sledovaného obdobia. Sezónne zmeny môžu byť zapríčinené napr. striedaním ročného obdobia, dovolenkovým obdobím alebo sviatkami. Pri sezónnych zmenách je možné objaviť systém, s ktorým sa opakujú a spôsobujú odchýlku od trendovej zložky.
- 4) náhodné činitele, ktoré vznikajú v dôsledku nepredvídateľných, neočakávaných vplyvov, ktoré nevieme popísať žiadnou z funkcií času, pričom predpokladáme ich vzájomnú nezávislosť. Ak by aj opísané systematické zmeny v skúmanom časovom rade neboli prítomné, o náhodných odchýlkach môžeme s istotou tvrdiť, že prítomné sú. Na ich opísanie sa používa pravdepodobnosť, pretože ide o náhodnú veličinu.

Príspevok sa zameriava na analýzu sezónnych činiteľov skutkov spáchaných na ulici. Poznanie sezónnosti priebehu skúmaného problému môže pomôcť pri rozhodovaní, ako sa správať v jednotlivých obdobiach sezónneho cyklu, alebo pripraviť preventívne opatrenia na kritické obdobia. Minimálny počet sezón na analyzovanie je jedna, avšak na štatistickú výpovednú silu o sezónnosti sa odporúča aspoň 5 periód<sup>3</sup>. Monitorovali sme evidencie EŠSK PZ za posledných 14 rokov, t. j. od roku 1997 až po rok 2010, tým sme sezónnosť dostali do preukázateľnejšej pozície.

### Sezónne indexy páchania evidovanej UTC v SR

Jedna z možností, ako odhaliť sezónnosť skúmaného javu, je vyčítanie z grafu vývoja. Ak sa krivky priebehu sezónnych období dajú jednoznačne usporiadať do poradia podľa početnosti a nepretínajú sa, tak sezónna zložka prítomná je.

**Graf 1: Vývoj UTC v SR za obdobie rokov 1997 – 2010 podľa času jej páchania**



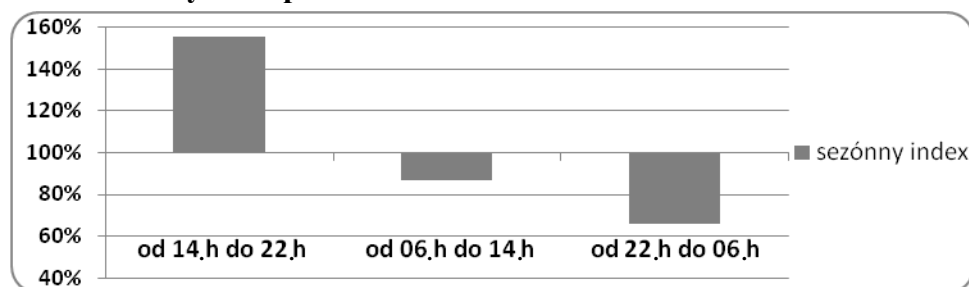
V evidencii EŠSK PZ sú rozlišované štyri časové intervaly páchania skutkov na ulici v priebehu každého dňa, a to skoré nočné hodiny (medzi 22. h a 02. h, t. j. 4 hodiny), neskoré nočné hodiny (od 02. h do 06. h, t. j. 4 hodiny), dopoludnie končiace krátko po obede (od 06. h do 14. h, t. j. 8 hodín) a popoludnie až večer (od 14. h do 22. h, t. j. 8 hodín). Vrchná krivka

<sup>3</sup> Zdroj: CHAJDIAK. 2009. Štatistika v Exceli. s. 95.

na grafe 1 znázornená plnou čiarou zobrazuje najpočetnejší časový rad predmetných trestných činov uskutočnených popoludní až večer. Spodnejšia krivka (kratšie prerušované čiary) prináleží početnosti trestných činov spáchaných dopoludnia až krátko po obede. Predpokladom sezónnosti je jednotná dĺžka každého sezónneho cyklu, čo by mohlo byť v našom prípade 8 hodín. Tretí interval sme získali zrátaním počtu predmetných skutkov v skorých aj neskorých nočných hodinách do spoločného sezónneho cyklu (od 22. h do 06. h, t. j. 8 hodín), čo znázorňuje stredná krivka na grafe 1 (kombinácia bodiek a prerušovaných čiar). Len pre úplnosť najspodnejšia krivka (dlhšie prerušované čiary) prináleží počtu činov spáchaných v neskorkej noci a krivka nad ňou (bodkovaná čiara) znázorňuje trestné činy spáchané počas skorej noci. Absencia prieniku medzi krivkami vyjadruje jednoznačné usporiadanie početnosti časových radov od opakovane najväčšieho „nápadu“ popoludní až večer bez výnimky, menšieho dopoludnia a najmenšieho v noci. Ak by „nápad“ trestnej činnosti bol časovo rozložený rovnomerne, tak by nebola prítomná sezónna zložka a krivky by sa prekrývali, alebo by aspoň ležali blízko seba a opakovane sa pretínali.

Sezónnosť je možné kvantifikovať sezónnym indexom alebo sezónnou odchýlkou, ktoré vypočítame ako podiel individuálnej hodnoty počtu sledovanej veličiny k priemernej centrovanej kľzavej hodnote<sup>4</sup> tejto veličiny. Sezónny index je štatisticky vypočítaná hodnota, ktorá vzniká spracovaním údajov z niekoľkých opakovaných pozorovaní za rovnaké sezónne cykly. Odchýlka sa počíta ako rozdiel maximálnej a minimálnej vypočítanej hodnoty. Analýzu sme začali výpočtom sezónnych indexov času predmetnej trestnej činnosti na sezónnom cykle dĺžky 24 hodín v programe Excel. Výsledky výpočtov indexov sezónnosti času sú znázornené na grafe 2 a sezónne diferencie sú zobrazené na grafe 3.

**Graf 2: Sezónne indexy času páchania UTC v SR za obdobie rokov 1997 – 2010**



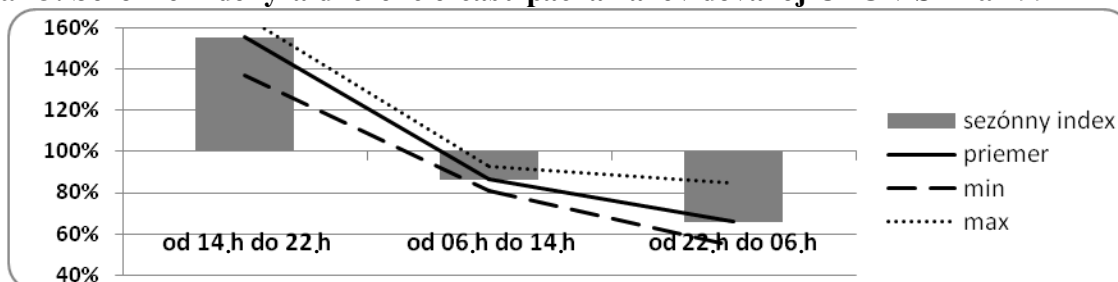
Jednotlivé stĺpce grafu 2 znázorňujú hodnoty priemerných sezónnych indexov príslušných tretín dňa vyjadrené v percentách. Ak je sezónny index >100%, v danom čase bol opakovane výskyt počtu predmetných trestných činov nadpriemerný, a ak je sezónny index <100%, v danom dni bol počet trestných činov buď vždy, alebo aspoň väčšinou podpriemerný. Čím je stĺpec nižší (na grafe 2 stredný stĺpec), tým sa sezónny index viac rovná priemernej kľzavej hodnote bez prítomnosti sezónnej zložky. Na vodorovnej osi sú rozlišované časové intervaly páchania týchto skutkov. Najväčší rozdiel od 100 % vykazuje sezónny index „nápadu“ spáchaných činov popoludní (časový priemer presahuje o 56 %), t. j. je nadpriemerný. Menšia miera sezónnosti bola vykázaná v „nápade“ skutkov počas noci, keď bol sezónny index, naopak, podpriemerný (o 34 % menej, než je priemerný časový index), čiže v noci sa pravidelne pácha týchto skutkov menej ako vo zvyšnej časti dňa.

<sup>4</sup> Poznámka: priemerná centrovaná kľzavá hodnota časť výkyvov jedným smerom je kompenzovaná výkyvmi druhým smerom. Napríklad priemerné kľzavé hodnoty z 3 hodnôt (deň rozdelený na 3 intervaly) vypočítame takto:

$$\bar{y}_t = \frac{\sum_{i=t-2}^t y_i}{3}, \text{ kde } y_i \text{ je hodnota časového radu v období. Zdroj: CHAJDIÁK. 2009. Štatistika v Exceli. s. 95.}$$

Graf 3 vychádza z grafu 2, kde sú sezónne indexy doplnené o diferencie, na oboznámenie sa s ich variabilitou.

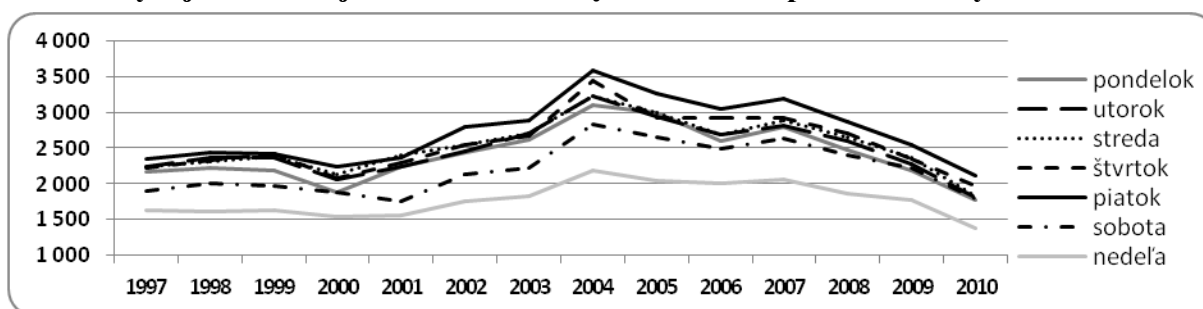
**Graf 3: Sezónne indexy a diferencie času páchania evidovanej UTC v SR za 1997 – 2010**



Spôľahlivosť výpovednej hodnoty sezónnych indexov času sa posudzuje na základe ich variability prostredníctvom minimálnych a maximálnych hodnôt. Čím užší je pás vymedzený medzi krivkou maximálnych hodnôt diferencie a minimálnych hodnôt diferencie, tým menšie sú rozdiely medzi individuálnymi hodnotami sezónneho indexu skúmaného javu. Naopak, väčšia diferenciacia hodnôt sa na grafe diferencie prejaví širším pásom medzi krivkami pre maximálne a minimálne hodnoty. Indexy sezónnosti na grafe 3 znázornené prerušovanou čiarou ležia vždy vnútri pásu diferencií. Z grafu 3 je viditeľné, že diferencie pre všetky skúmané intervaly dňa nepresahujú 20 %. Najmenšie diferencie boli v ranných hodinách, kde sú menšie ako 10 %.

Iný pohľad analýzy vývoja tejto trestnej činnosti prináša predĺženie sezónneho cyklu z 24 hodín jedného dňa na celý týždeň a rozlišovanie, o aký konkrétny deň týždňa pri páchaní skutku išlo.

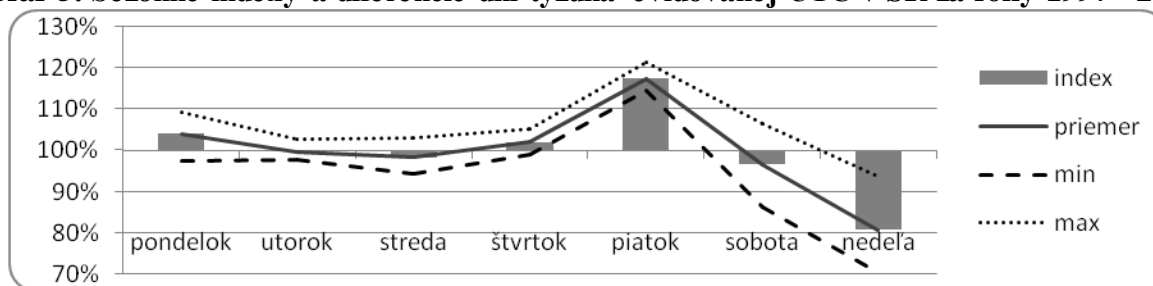
**Graf 4: Vývoj evidovanej UTC v SR za roky 1997 – 2010 podľa dňa v týždni**



Ako je viditeľné na grafe 4, existencia sezónnej zložky časového radu dní týždňa už nie je taká jednoznačná, ako bola v prípade rozlišovania času. Rozlíšiteľne a opakovane bol najväčší „nápad“ predmetnej kriminality v piatok (vrchná čierna plná čiara) a najmenší v nedeľu (spodná sivá plná čiara) v každom roku počas posledných 14 rokov. Pohľadom sa dajú rozpoznať aj druhé najmenšie početnosti v sobotu (bodkočiarkovaná čiara). Medzi krivkami znázorňujúcimi „nápad“ trestných činov v ostatné dni je niekoľko priesečníkov, čo znamená, že usporiadanie kriviek podľa počtu týchto trestných činov v tieto dni je premenlivé. V niektorom roku bolo spáchaných viac skutkov, napr. viac v utorok ako v stredu a v nasledujúcom roku ich bolo spáchaných viac v stredu ako v utorok.

Rovnakým postupom sme stanovili sezónne indexy a diferencie predmetnej kriminality z pohľadu dní v týždni a znázornili ich v spoločnom grafe 5.

**Graf 5: Sezónne indexy a diferencie dní týždňa evidovanej UTČ v SR za roky 1997 - 2010**



Na vodorovnej x-ovej osi grafu 5 sú dni týždňa a na zvislej y-ovej osi sú percentá na vyjadrenie indexov sezónnosti času tejto kriminality stĺpcovým diagramom a diferencií čiarovým grafom. Vidíme, že za nadpriemerný môžeme považovať sezónny index v piatok (denný priemer presahuje o 17,4 %) a podpriemerný v nedeľu (o 19,3 % menej, než je denný priemer). V ostatné dni sú rozdiely od priemerného kľzavého priemeru také nevýrazné, že ich nie je možné považovať za prejav sezónnosti.

Miery variability sú stabilnejšie s diferenciami blízky 10 % v pracovných dňoch. Naopak, počas víkendu, obzvlášť v nedeľu, je variabilita individuálnych hodnôt väčšia, (viac ako 30 %), na základe čoho je možné predpokladať, že pre niektoré konkrétne druhy trestnej činnosti budú odhalené odlišné zistenia o sezónnosti počas nedele.

Zhrnutie na základe týchto výsledkov vypovedá o menej výraznej sezónnosti páchania skutkov na ulici z hľadiska dní týždňa, ako sme zaznamenali z hľadiska času.

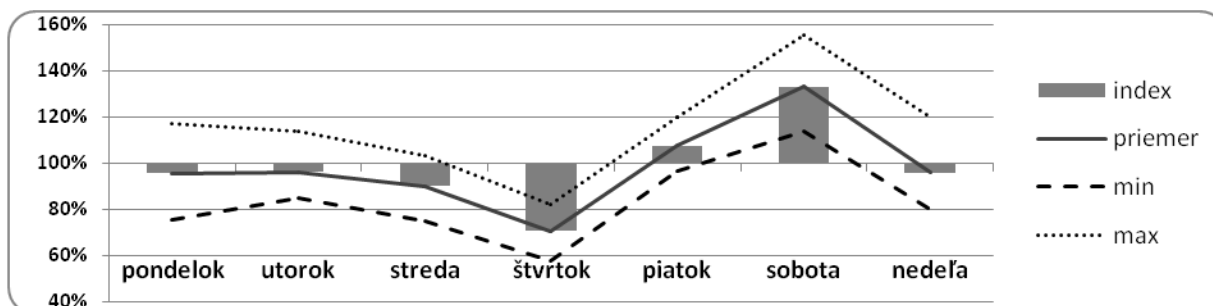
V kriminálnej praxi predstavujú uličné trestné činy zoskupenie rôznych druhov skutkov, ktoré vznikli ich sčítaním. Sezónne činitele zistené z celkovo evidovaných skutkov na ulici nemusia vystihovať charakter vývoja jednotlivých druhov trestných činov. Na overenie tejto domnienky budeme analyzovať vybrané druhy kriminality aj samostatne.

### Analyza vybraných druhov UTČ

#### Úmyselné ublíženie na zdraví

Niektoré kriminálne skutky spáchané na ulici vyúsťovali do závažnejších trestných činov s ohrozením alebo poškodením zdravia. Výsledky analogického spracovania údajov z EŠSK PZ týkajúce sa úmyselného ublíženia na zdraví na ulici, sú uvedené na grafe 6.

**Graf 6: Sezónne indexy a diferencie dní týždňa z úmyselného ublíženia na zdraví v UTČ v SR za 1997 – 2010**

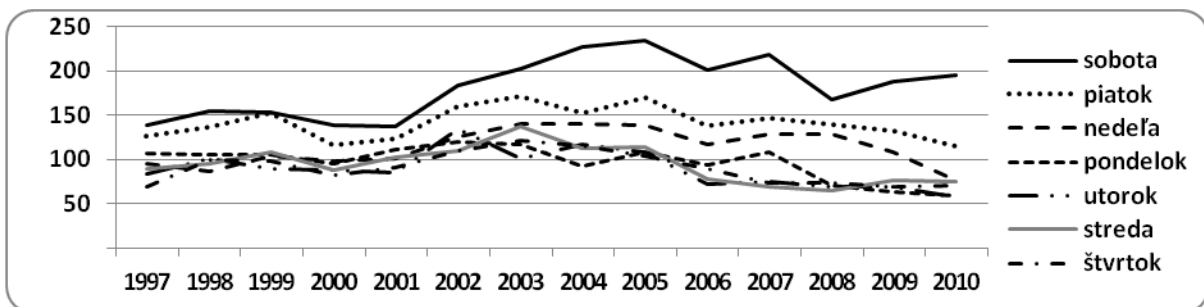


Sezónnosťou trestných činov „ublíženia na zdraví spáchaných na ulici“ v sledovaných mestách sa vyznačuje sobota a štvrtok. V sobotu sezónny index presahuje o 33,2 % priemerný sezónny index, čo spôsobil opakovane početnejší „nápad“, v porovnaní s ostatnými dňami týždňa. Naopak vo štvrtok je sezónny index podpriemerný (je o 30 % menší ako kľzavý denný

priemer), z čoho vyplýva pravidelne nižší „nápad“ tejto kriminality vo štvrtok ako v iných dňoch týždňa. Všetky dni týždňa vykázali pomerne veľké (cca  $\pm 20\%$ ) diferencie, pričom najväčšie boli v pondelok a sobotu.

Sezónny index je zovšeobecnená hodnota získaná výpočtom z celého skúmaného obdobia. Na vývoji úmyselného ublíženia na zdraví stojí za povšimnutie zvýšený počet predmetných skutkov za posledné roky v sobotu.

**Graf 7: Vývoj úmyselného ublíženia na zdraví v uličnej trestnej činnosti v SR za obdobie rokov 1997 – 2010 podľa dňa v týždni**

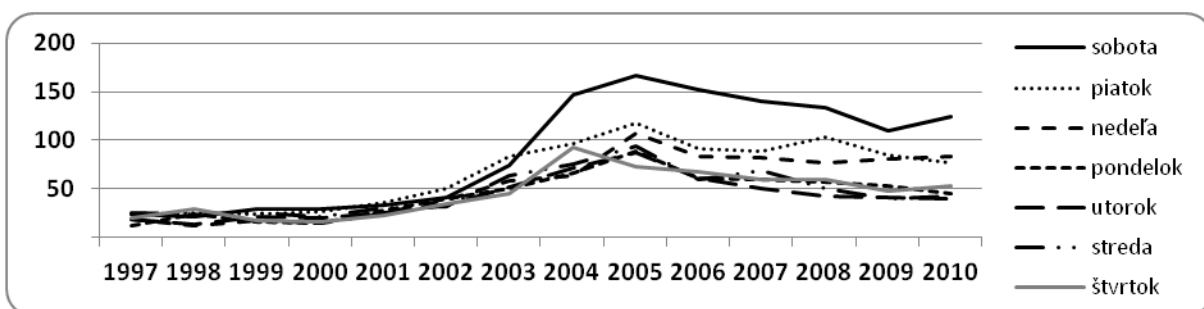


Od roku 2002 na tomto úseku sme dlhodobo zaznamenali nárast „nápadu“ trestnej činnosti v sobotu. Súčasne je od tohto roku zvýšená početnosť aj v piatok a nedeľu v porovnaní s ostatnými dňami týždňa, ktoré majú mierne klesajúci trend.

### Výtržníctvo

Podobne nepriaznivá situácia je aj v zvýšenom „nápade“ výtržníctva v sobotu, ktorá pretrváva od roku 2003 po súčasnosť.

**Graf 8: Vývoj výtržníctva v rámci UTC v SR za obdobie 1997 – 2010 podľa dňa v týždni**

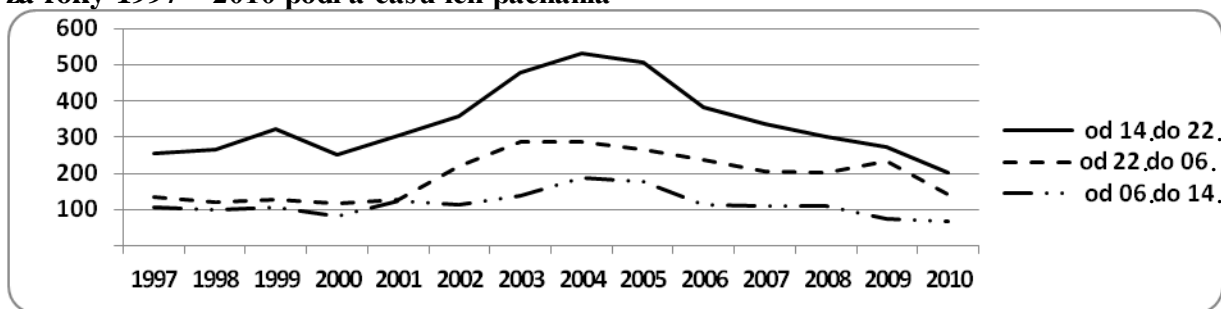


Z grafu 8 je vidieť, že počnúc rokom 2004 sa zreteľne zväčšil počet evidovaných trestných činov výtržníctva nielen v sobotu, ale vo všetkých dňoch týždňa.

### Prepadnutia osôb

Z evidovaných počtov prepadnutí osôb na ulici v nami hodnotenom období sme zistili, že ich výskyt je výrazne sezónny, niekedy až dvojnásobne väčší popoludní a večer ako v noci, pričom najmenší „nápad“ tejto súčasti násilnej kriminality je dopoludnia. Graf 9 zobrazuje rozdiely v počte výskytu týchto skutkov v priebehu dňa, pričom krivky nevykazujú žiaden priesečník, čiže usporiadanie početnosti sa nemenilo počas celého sledovaného obdobia.

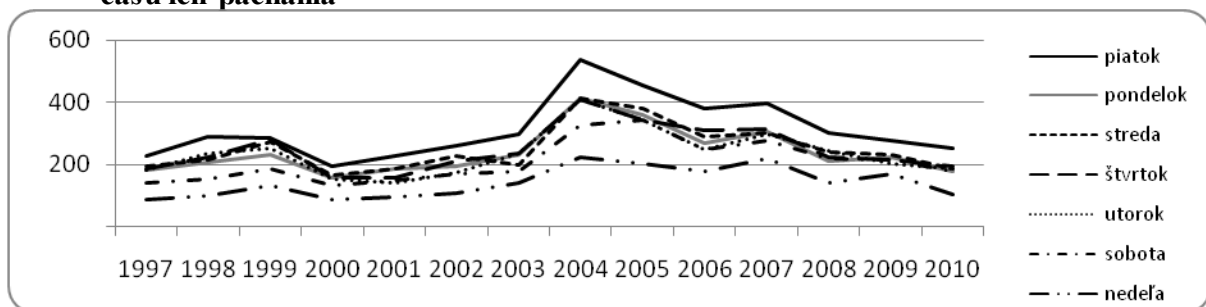
**Graf 9: Vývoj počtu evidovaných prepadnutých osôb v rámci UTČ v SR za roky 1997 – 2010 podľa času ich páchania**



### Vreckové krádeže

Obeťami vreckových zlodejov sa každý rok stávajú tisíce ľudí. Z evidovaných skutkov znázornených na grafe 10 vyplynula sezónnosť potvrdzovaná celé hodnotené obdobie tak, že najväčšia početnosť bola v piatok a najmenšia v sobotu a nedeľu.

**Graf 10: Vývoj počtu vreckových krádeží v rámci UTČ v SR za roky 1997 – 2010 podľa času ich páchania**

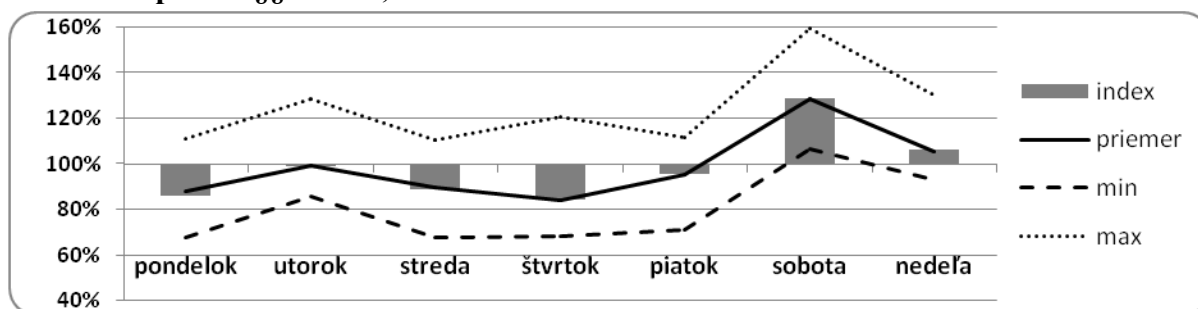


Piatok je obvykle čas predvíkendových nákupov, viac ľudí sa pohybuje na uliciach, poškodení bývajú nepozorní, sústredení na nakupovanie, majú pri sebe väčšiu finančnú hotovosť, čo páchatelia zneužívajú. Pretože šanca, že sa poškodeným ukradnuté veci vrátia, je malá, vreckové krádeže patria do kriminality vyznačujúcej sa veľkou latenciou. Skutočný stav jej páchania sa určite líši od výsledkov analýzy vychádzajúcej len z evidovaných skutkov.

### Ohrozovanie pod vplyvom návykovej látky – opilstvo

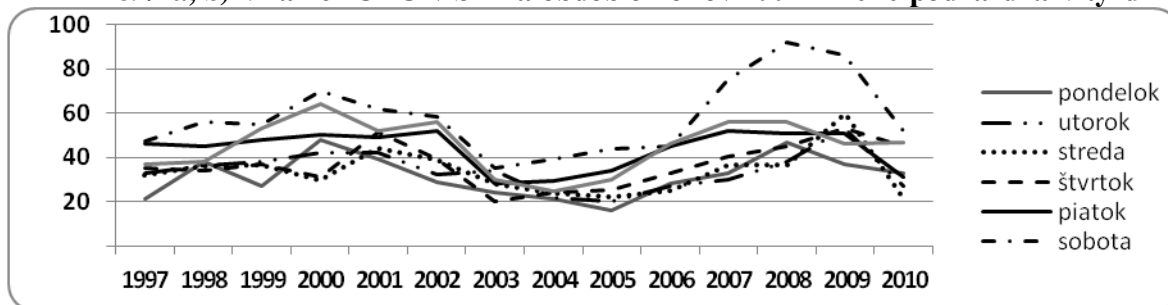
Znaky sezónnosti sú identifikovateľné v ohrozovaní osôb pod vplyvom návykovej látky z hľadiska dňa v týždni. Sezónnosť počas celého sledovaného obdobia vypočítaná sezónnymi indexmi je stvárnená na grafe 11.

**Graf 11: Sezónne indexy a diferencie dní týždňa ohrozenia pod vplyvom návykovej látky – opilstvo §§ 289/1a, b v rámci UTC v SR za obdobie rokov 1997 – 2010**



Mierne nadpriemerný index vykazujúci sezónnosť vyššieho „nápadu“ prináležu sobote (priemerný index presahuje o 24 %) a podpriemernými indexmi sezónnosti sa vyznačujú pracovné dni, pričom všetky dni týždňa vykazujú pomerne veľkú diferenciu – 30 % až 40 %.

**Graf 12: Vývoj počtu evidovaných ohrození pod vplyvom návykovej látky – opilstvo (§§ 289/1a, b) v rámci UTC v SR za obdobie rokov 1997 – 2010 podľa dňa v týždni**

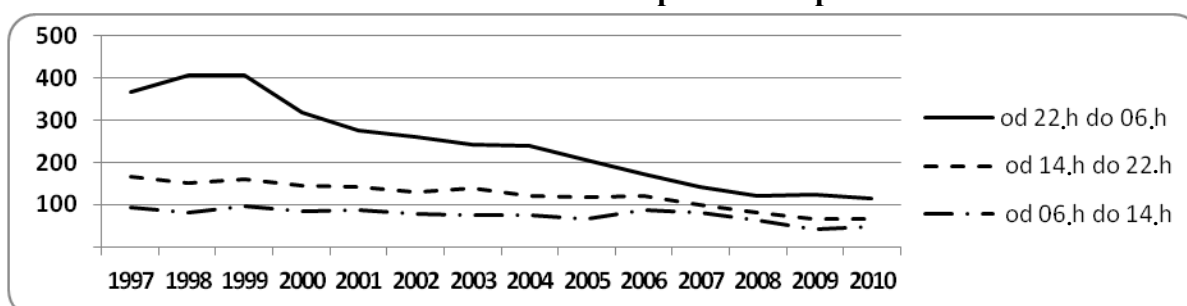


Krivka na grafe 12 po celej svojej dĺžke za obdobie rokov 1997 – 2010 poukazuje na najväčší „nápad“ ohrození pod vplyvom návykovej látky v sobotu. Najviac sa to dialo v rokoch 2007, 2008 a 2009, keď bol evidovaný najvyšší počet ľudí ohrozovaných pod vplyvom alkoholu. Ostatné dni týždňa majú pomerne rovnomerne rozdelené nižšie početnosti, z ktorých nie je identifikovateľné, ktorý deň má evidovanú najmenšiu početnosť, pretože medzi krivkami je väčší počet priesečnikov.

### Krádeže vlámaním do predajných priestorov

Krádeže vlámaním do predajných priestorov sú skutky, ktoré sú obvykle vopred premyslené a pripravované. Majú odlišný vývoj časového radu aj inú sezónnu zložku, ako sme identifikovali doposiaľ, čo je možné vidieť na grafe 13 aj grafe 14.

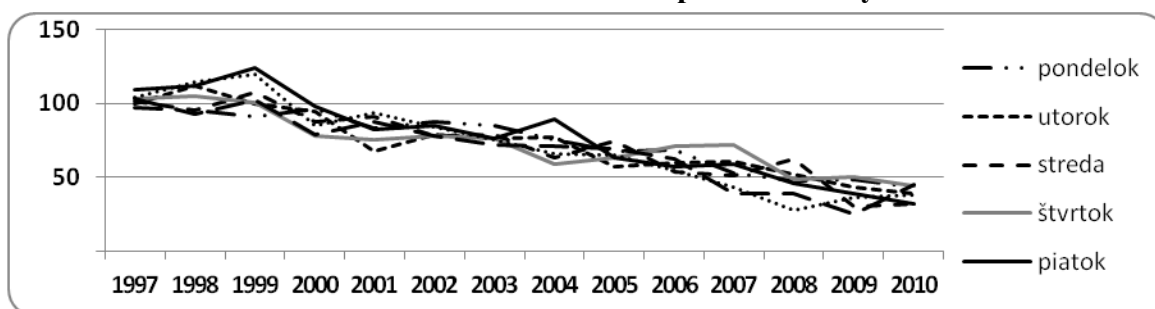
**Graf 13: Vývoj počtu evidovaných krádeží vlámaním do predajných priestorov v rámci UTC v SR za obdobie rokov 1997 – 2010 podľa času páchania**





Najväčší „nápad“ krádeží vlámaním do predajných priestorov sa uskutočnil v nočných hodinách, keď sú predajne zatvorené a ulice sú opustené. Na vývojovej krivke tejto trestnej činnosti za posledných 14 rokov je zreteľná klesajúca trendová zložka, ktorá je zrejme zapríčinená zavedením a zlepšením úrovne technického zabezpečenia predajní, ako aj skvalitnením vlastných bezpečnostných opatrení.

**Graf 14: Vývoj počtu evidovaných krádeží vlámaním do predajných priestorov v rámci UTC v SR za obdobie rokov 1997 – 2010 podľa dňa v týždni**



Z hľadiska cyklu týždňa nemožno konštatovať o prítomnosti sezónnej zložky. Neprehľadná spletenina kriviek dní týždňa na grafe 14 je dôkazom absencie sezónnej zložky, teda páchatelia „vlámačky“ vykonávajú nepravidelne počas všetkých dní týždňa.

## ZISTENÉ A ZOVŠEOBECNENÉ POZNATKY

Na základe uvedených zistení týkajúcich sa podrobnejšej analýzy štatistických údajov uvádzajúcich nielen počty, ale aj ďalšie kriminologické aspekty páchania uličnej trestnej činnosti za obdobie rokov 1997 až 2010 v Slovenskej republike sa pokúsime zovšeobecniť niektoré skutočnosti takto:

- Celkový „nápad“ trestných činov spáchaných na ulici vykazuje sezónne zložky
  - z hľadiska času je „nápad“ opakovane najväčší v popoludňajších a večerných hodinách medzi 14. h a 22. h a najmenší počas noci od 22. h do 06. h,
  - z hľadiska dňa v týždni je sezónne najväčší „nápad“ v piatok a sezónne najmenší v nedeľu
- Najčastejšie dochádza k úmyselnému ublíženiu na zdraví, lúpežnému prepadnutiu osôb aj ohrozovaniu pod vplyvom návykovej látky – opilstva v sobotu, v popoludňajších až večerných hodinách.
- Najčastejším dňom v týždni, keď dochádza k vreckovým krádežiam, bol piatok, konkrétne v popoludňajších hodinách, keď je na uliciach zvýšený pohyb ľudí.
- Z viacročného klesajúceho trendu vývoja krádeží v predajných priestoroch je možné konštatovať, že v tomto je situácia stabilizovaná. Vlámania v predajných priestoroch sa najčastejšie konali v nočnom čase, keď je väčší predpoklad, že nebudú prítomní svedkovia. Sezónna zložka týždenného cyklu prítomná nie je.

## Literatúra

CHAJDIK, J. 2009. *Štatistika v Exceli 2007*. STATIS Bratislava 2009. 304 s. ISBN 978–80–85659–49–8.

KOSTÍK, C. a kol. *Prognóza vývoja kriminality v Slovenskej republike do roku 2010*, Akadémia Policajného zboru v Bratislave, Bratislava 2007. 189 s. ISBN 978-80-8054-423-2.

ONDICOVÁ, M. 2010. Vývoj evidovanej kriminality v Slovenskej republike za obdobie rokov 1993 – 2009, In *Policajná teória a prax*, roč. XVIII, 2010, č. 3, s. 77-87, Akadémia Policajného zboru v Bratislave, Bratislava 2010.

DVORZECKI, J. 2010. Wybrane przykłady programow profilaktycznych realizowanych przez policje w Polsce, In *Zborník z medzinárodnej vedeckej konferencie Prevenia kriminality – výzva spoločnosti*, 2010, s. 51-64, Akadémia Policajného zboru v Bratislave, Bratislava 2010.

Výstupy z Evidenčno-štatistického systému kriminality Policajného zboru Slovenskej republiky, tabuľka 13 za roky 1997 – 2010. OA SITB Banská Bystrica

Analýza príčin nárastu vybraných druhov trestných činov, návrh opatrení, Prezídium Policajného zboru, Úrad justičnej a kriminálnej polície, 14.7.2009

**Key words:** street crime, time sequence, seasonal factors, difference, robbery, moral crime, anti-social behaviour

### Summary

Quantitative indicators of crime (number of committed criminal acts) together with qualitative indicators of crime (structure and dynamics of criminal acts) mirror negative and unwanted manifestation of society. The article summarizes the development of street crime recorded in the Slovak Republic from 1997 to the last registered year 2010. Main investigation is focused to seasonal factors, which can be identifiable from archived data ordered in time sequence.

*RNDr. Tatiana Hajdúková*  
*Doc. PaedDr. Samuel Uhrin, CSc.*  
*Akadémia Policajného zboru v Bratislave*  
*Katedra manažmentu a informatiky*  
*e-mail: samuel.uhrin@minv.sk*  
*tatiana.hajdukova@minv.sk*

Recenzent: prof. Ing. Anton Tallo, CSc.